

СВЕТОДИОДНАЯ ПАНЕЛЬ

PRSTAGE 424RGBUV



www.prolight.kz

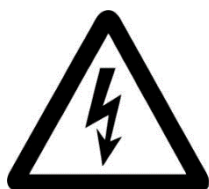
Инструкция пользователя

Перед применением ознакомьтесь с инструкцией

1. Введение

1.1 Меры предосторожности

- При распаковке проверьте, нет ли повреждений, вызванных транспортировкой, перед использованием прибора. В случае повреждений обратитесь к продавцу и не используйте устройство.
- Этот продукт подходит для использования в помещении, степень его защиты — IP20.
- Убедитесь, что устройство установлено в месте, обеспечивающем надлежащую вентиляцию. Оставьте около 15 см между устройством и стеной.
- Устройство предназначено только для установки, эксплуатации и обслуживания квалифицированным персоналом. Перед использованием внимательно прочтите руководство пользователя и надписи на осветительном приборе.
- Не смотрите прямо на свет лампы (особенно при эпилепсии), чтобы избежать повреждения глаз.
- Поддерживайте оптическую систему в чистоте. Не прикасайтесь к линзе светодиода голыми руками. Не используйте спирт или другие жидкости для очистки оптической системы. Используйте медицинскую вату для очистки.
- Пожалуйста, не пытайтесь разбирать или модифицировать внутреннюю конструкцию продукта. В противном случае годовая гарантия не предоставляется.
- Электрическое подключение должно выполняться только квалифицированным персоналом.
- Перед установкой убедитесь, что напряжение и частота источника питания соответствуют требованиям устройства.
- Необходимо, чтобы каждый продукт был правильно заземлен и электрическая установка соответствовала всем стандартам.
- Никогда не подключайте устройство к диммеру.
- Кабели питания должны быть проложены так, чтобы по ним не ходили и чтобы устройства не заземляли их.
- Никогда не снимайте крышку устройства. Внутри нет элементов, подлежащих обслуживанию пользователем. Не включайте устройство, если крышка снята.



Внимание: Перед установкой, обслуживанием и чисткой убедитесь, что устройство отключено от сети!

1.2 Особенности

- Многоцветность.
- Вентиляторы можно контролировать через DMX-512. Включение вентилятора позволяет усилить мощность, а отключение — перейти в режим без шума.
* Мощность выхода всегда регулируется драйвером или температурой светодиодного чипа.
- 2 температурных датчика. Один проверяет светодиодные чипы, другой — драйверы светодиодов. Уровень выходной мощности зависит от температуры светодиода и драйвера.
- Протокол RDM поддерживает изменение DMX-адреса, настройку режима каналов, имени устройства и т.д.
- Все значения диммирования выходной мощности уже откалиброваны.

1.3 Комплектация

Следующие аксессуары поставляются вместе с продуктом, пожалуйста, внимательно проверьте их при распаковке.

Светодиодный прожектор	1 шт.
Крепление	2 шт.
Винт крепления	2 шт.
Руководство по эксплуатации	1 шт.
Кабель питания	1 шт.

1.4 Характеристики

Электропитание

- Напряжение: AC100~240V
- Частота: 50~60 Гц \pm 10%
- Номинальная мощность: 200 Вт (макс.)

Светодиоды

- Тип светодиодов: 42 шт. RGBUV
- Ток привода: < 400 мА
- Срок службы: около 50 000 часов

Управление

- Протокол управления: DMX-512
- Режим каналов: 3 (6CH/ 9CH/ 14CH)
- Режим управления: Статический / Авто / DMX-512
- Автоматические эффекты: 5 видов автоматических эффектов

Оптическая система

- Линза: Суперотражающие рефлексоры, угол 60°
- Диммер: от 0 до 100%
- Частота вспышки: 1~20 Гц

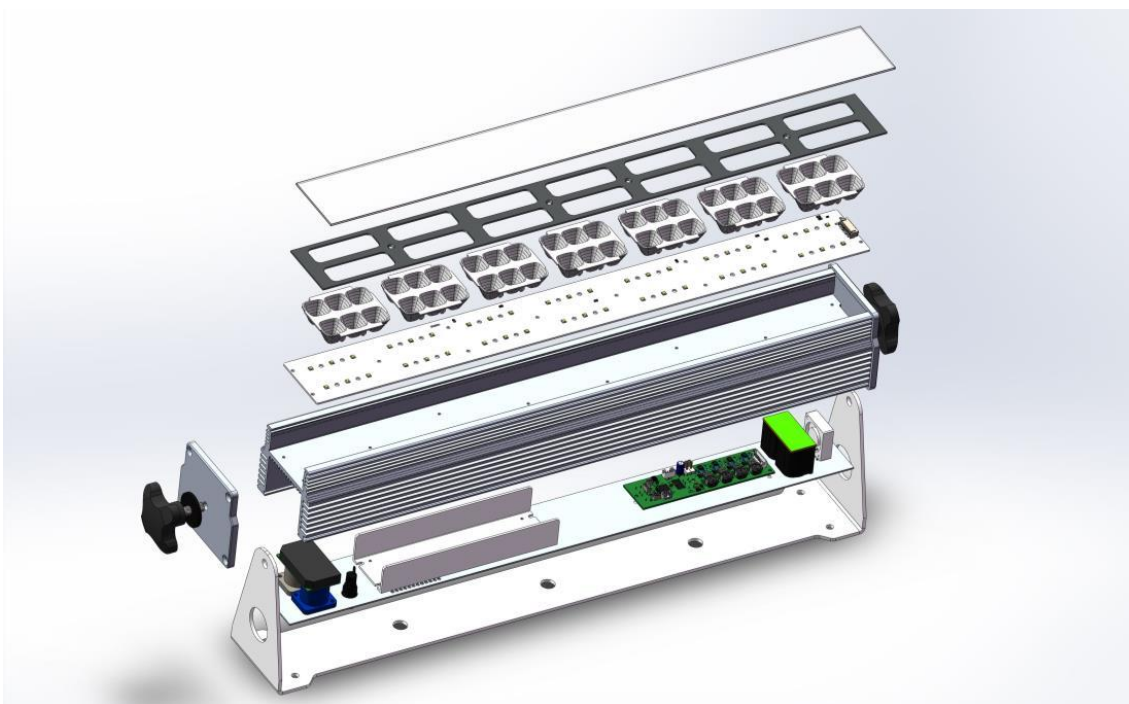
Безопасность

- Система охлаждения: вентиляторы и тепловое излучение
- Защита от перегрева: 65°C
- Рабочая среда: внутри помещения
- Температура эксплуатации: от -10°C до 45°C

Физические характеристики

- Разъёмы: XLR IN/OUT, Power-Con IN/OUT
- Обработка поверхности: алюминий, порошковое покрытие
- Цвет корпуса: черный
- Габариты: 539 x 88 x 140 мм
- Вес: 3,2 кг

1.5 В разобранном виде



2. Установка продукта

2.1 Подключение питания

Подключите питание следующим образом:

- L (фаза) = коричневый провод
- E (заземление) = провод двойного цвета жёлто-зелёный
- N (ноль) = синий провод

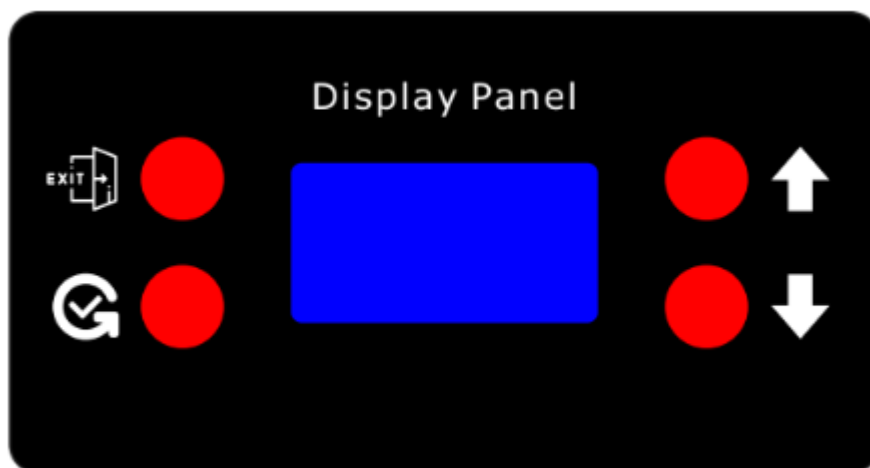
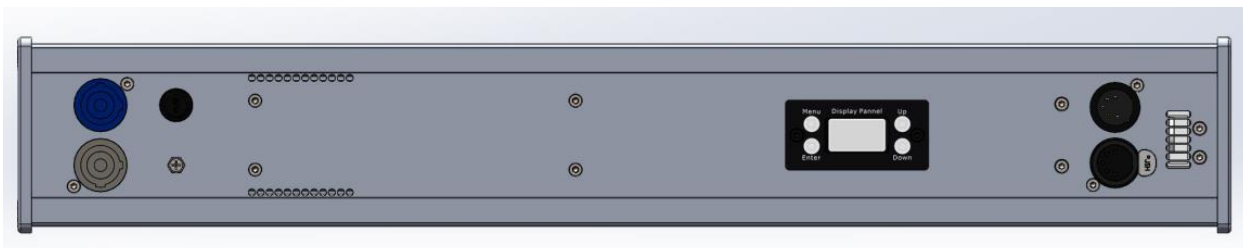
При подключении питания убедитесь, что напряжение и частота сети соответствуют требованиям питания устройства. Оборудование относится к классу защиты 1, поэтому провод двойного цвета жёлто-зелёный должен быть правильно заземлён квалифицированным специалистом. Перед установкой убедитесь, что напряжение и частота сети соответствуют требованиям питания устройства. В местах с большой амплитудой колебания напряжения рекомендуется использовать 110В или 230В или стабилизатор напряжения. После подключения питания устройство выполнит автоматическую проверку, и после её завершения готово к использованию.

Примечание:

- Диаметр провода для входного/выходного питания должен быть $> 1,0$ квадратного миллиметра.
- При напряжении 220В можно подключить до 8 устройств последовательно.
- При напряжении 110В можно подключить до 4 устройств последовательно.

Важно: необходимо правильно заземлить провод двойного цвета жёлто-зелёный, и электромонтаж должен соответствовать всем необходимым стандартам.

3. Панель дисплея

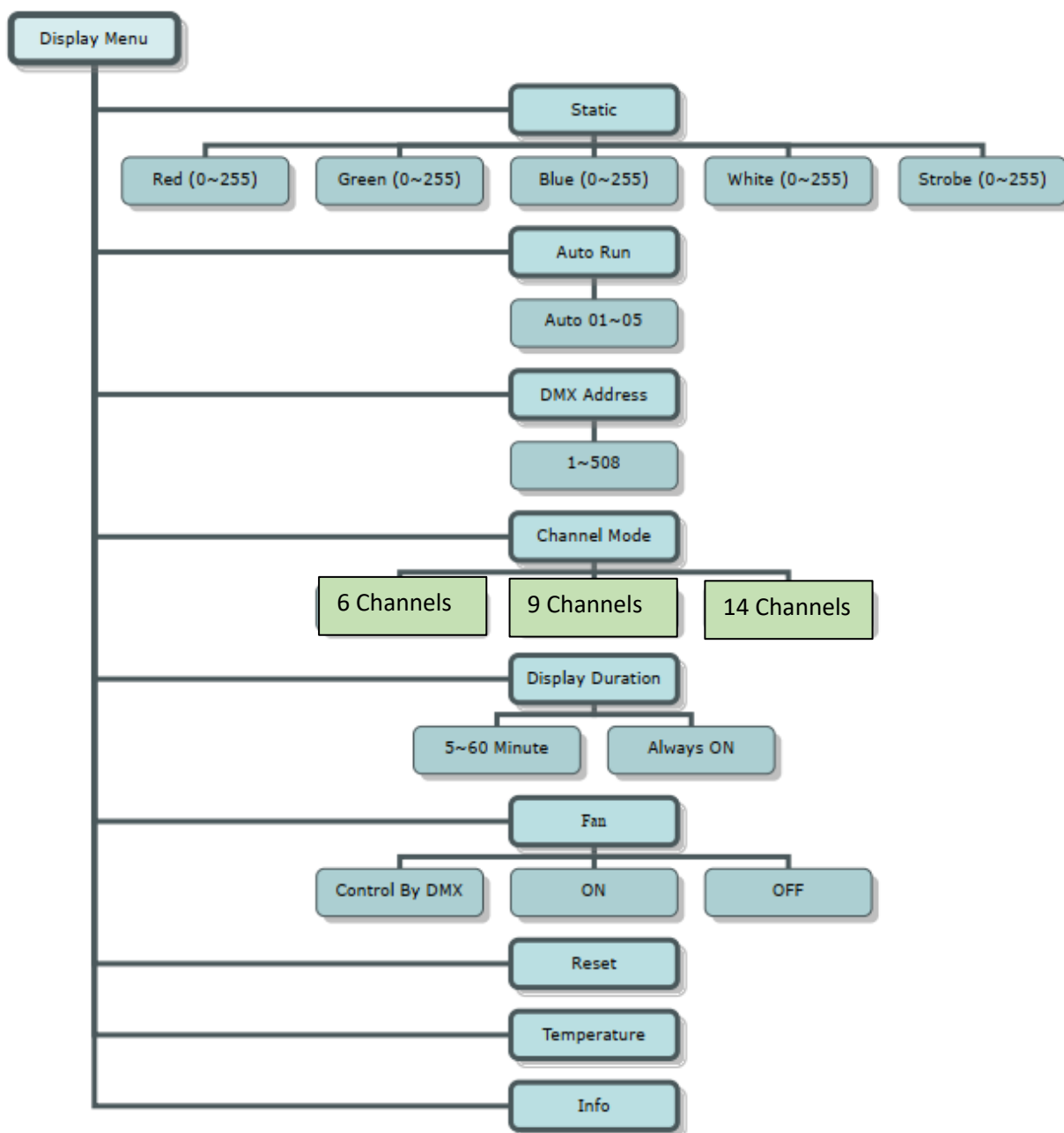


EXIT: Возврат или выход.

ENTER: Ввод или сохранение настройки.

ВВЕРХ/ВНИЗ: Выбор меню или изменение значений.

3.1 Обзор меню ЖК-дисплея



4. Режимы и каналы

4.1 Режим 6 каналов

CHs	DMX Value	Function	Description
1	0-255	Red	Brightness 0-100%
2	0-255	Green	Brightness 0-100%
3	0-255	Blue	Brightness 0-100%
4	0-255	White	Brightness 0-100%
5	0~255	Amber	Brightness 0-100%
6	0-255	UV	Brightness 0-100%

4.2 Режим 9 каналов

CHs	DMX Value	Function	Description
1	0-255	Main	Brightness 0~100%
2	0-255	Red	Brightness 0~100%
3	0-255	Green	Brightness 0~100%
4	0-255	Blue	Brightness 0~100%
5	0-255	White	Brightness 0~100%
6	0-255	Amber	Brightness 0~100%
7	0-255	UV	Brightness 0~100%
8	0-214	Strobe	Slow -> Fast
	215-255	Random Strobe	Slow -> Fast
9	0-127	Fan Running	Cooling fan will running for cool down the driver. (1)
	128-255	Fan OFF	Cooling fan will OFF for lower noise.(1)

4.3 Режим 14 каналов

CHs	DMX Value	Function	Description
1	0-255	Master	Brightness 0~100%
2	0-255	Red	Brightness 0~100%
3	0-255	Green	Brightness 0~ 100%
4	0-255	Blue	Brightness 0~100%
5	0-255	White	Brightness 0~100%
6	0-255	Amber	Brightness 0~100%
7	0-255	UV	Brightness 0~100%
8	0-214	Sync. Strobe	Slow -> Fast
	215-255	Ran. Strobe	Slow -> Fast
9	0-255	Color Macros	Select the fix color
10	0-255	Auto Effect	Select the fix color(2)
11	0-255	Auto Speed	Select the fix color(3)
12	0-255	Dimmer Mode	Fading in/out control(4)
13	0-255	Refresh frequency	Select different Refresh frequency(1)
14	0-127	Fan Running	The fan will run for cooling
	128-255	Fan OFF	The fan will be turned OFF.

(1) График частоты обновления

No#	DMX Value	Refresh Frequency/KHz
0	0~27	14.48
1	28~56	7.24
2	57~84	4.83
3	85~112	3.62
4	113~141	2.90
5	142~169	2.41
6	170~197	2.07
7	198~226	1.61
8	227~255	1.03

(2) Функция автоматических программ

а) Значение DMX 0-10 — Без функции.

б) Предустановленные программы совпадают с меню «Автопрограмма». При значении > 10 можно выбрать различные «Автопрограммы». Яркость мастера контролируется только каналом 1. Каналы R/G/B/W не будут активны.

(3) Скорость автоматической программы

Управляет «Автопрограммой» от медленного до быстрого.

(4) Таблица режимов диммера:

Modes	DMX Value
0	0~9
1	10~59
2	60~84
3	85~109
4	110~134
5	135~159
6	160~184
7	185~209
8	210~255

5 Обслуживание

5.1 Обслуживание продукта

Для продления срока службы продукта очень важно выполнять техническое обслуживание. В условиях суровой внешней среды или при длительном простое устройства влага, дым или особенно загрязненные условия могут привести к большому накоплению грязи на защитном стекле светодиодов, вентиляционных отверстиях вентилятора и корпусе. Поэтому устройство необходимо чистить, чтобы поддерживать оптимальную световую отдачу и в то же время предотвращать его повреждение кислотными газами.

Частота очистки зависит от окружающей среды, в которой используется осветительный прибор. Для чистки следует использовать мягкую ткань и обычные средства для чистки стекол. Рекомендуется чистить продукт хотя бы раз в 20 дней.

Дружеское напоминание: не используйте органические растворители, например, спирт, для чистки корпуса устройства, чтобы избежать повреждений.

5.2 Поиск и устранение неисправностей

Проблема	Решение
Прибор не отвечает на DMX	Убедитесь, что кабели DMX подключены и проводка выполнена правильно (контакт 3 — «горячий», в некоторых других DMX устройствах контакт 2 может быть «горячим»). Пожалуйста, проверьте, что все кабели подключены к правильным разъемам; убедитесь, что входы и выходы подключены правильно.
Луч света кажется тусклым	<p>Из-за остатков тумана/дыма и пыли чистка внутренних и внешних оптических линз должна проводиться периодически для оптимизации светового выхода.</p> <p>Используйте обычное средство для чистки стекол и мягкую ткань для протирания внешнего корпуса.</p> <p>Чистите внешние оптики с помощью средства для чистки стекол и мягкой ткани каждые 20 дней. Частота чистки зависит от условий, в которых работает прибор, и всегда убедитесь, что все части полностью высохли перед повторным подключением прибора к сети.</p>