

740В

Вращающаяся световая голова 7x40w 4in1 Bee Eye



www.prolight.kz

Инструкция пользователя

Перед применением внимательно изучите инструкцию

СОДЕРЖАНИЕ

1. Инструкции по технике безопасности	3-4
2. Технические характеристики	5
3. Значение LUX	6
4. Как управлять устройством	6-9
5. Каналы DMX	10-24
6. Форма и размеры	25
7. Устранение неисправностей	26
8. Чистка устройства	27

Предупреждение

Продукт обладает хорошими характеристиками и целой упаковкой при выходе с завода. Все пользователи должны соблюдать предупреждения и инструкции, указанные в руководстве. Любое неправильное использование, вызвавшее повреждения, не подпадает под нашу гарантию, и мы также не несем ответственности за любые неисправности и проблемы, вызванные игнорированием руководства.

1. Инструкция по технике безопасности

Пожалуйста, сохраните это руководство пользователя для дальнейшего использования. Если вы продаете устройство другому пользователю, убедитесь, что он также получает эту инструкцию.

- Распакуйте и тщательно проверьте устройство на предмет повреждений во время транспортировки перед использованием.
- Перед эксплуатацией убедитесь, что напряжение и частота источника питания соответствуют требованиям устройства.
- Важно заземлить желто-зеленый провод, чтобы избежать электрического удара.
- Устройство предназначено только для использования в помещении. Используйте его только в сухих местах.
- Устройство должно быть установлено в месте с достаточной вентиляцией, на расстоянии не менее 50 см от соседних поверхностей. Убедитесь, что вентиляционные отверстия не заблокированы.
- Отключайте питание перед заменой компонентов или обслуживанием устройства.
- Убедитесь, что рядом с устройством во время работы нет легковоспламеняющихся материалов, так как это может представлять опасность возгорания.
- Используйте страховочный трос при установке этого устройства. Не поднимайте устройство, беря только за его головную часть; всегда берите его за основание.
- Максимальная температура окружающей среды T_a : 40°C. Не используйте устройство, если температура превышает этот показатель. Поверхность устройства может нагреваться до 85°C. Не прикасайтесь к корпусу руками во время работы устройства. Выключите питание и подождите около 15 минут, пока устройство не остынет, прежде чем приступать к замене или обслуживанию.

- В случае серьезной проблемы в работе немедленно прекратите использование устройства. Никогда не пытайтесь отремонтировать устройство самостоятельно. Ремонт, выполненный неквалифицированными лицами, может привести к повреждению или неисправности. Обратитесь в ближайший авторизованный сервисный центр. Всегда используйте запасные части того же типа.
- Не прикасайтесь к проводам во время работы устройства, так как высокое напряжение может вызвать электрический шок.

Предупреждение:

- Чтобы предотвратить или уменьшить риск поражения электрическим током или пожара, не подвергайте устройство воздействию дождя или влаги.
- Не открывайте устройство в течение пяти минут после его выключения.
- Корпус, линзы или ультрафиолетовый фильтр должны быть заменены, если они видимо повреждены.

Меры предосторожности:

Внутри устройства нет деталей, пригодных для обслуживания пользователем. Не открывайте корпус и не пытайтесь самостоятельно отремонтировать устройство. В маловероятном случае необходимости обслуживания обратитесь к ближайшему дилеру.

Установка:

Устройство должно быть установлено с использованием крепежных отверстий на кронштейне. Всегда убедитесь, что устройство надежно закреплено, чтобы избежать вибраций и смещения во время работы. Также убедитесь, что конструкция, к которой вы прикрепляете устройство, надежна и может выдерживать вес в 10 раз больше веса устройства. Кроме того, всегда используйте страховочный трос, который может выдерживать вес в 12 раз больше веса устройства при установке осветительного прибора.

Оборудование должно устанавливаться профессионалами и должно быть закреплено в месте, недоступном для людей.

2. Технические характеристики

Источники света: 7x40W 4-в-1 RGBW LED

Угол луча: 3,5° ~ 45°

Потребляемая мощность: 250W

Напряжение: AC 100-240V, 50/60Hz

Размеры: 258 мм x 178 мм x 343 мм

Вес (нетто): 5,5 кг

Размер упаковки 1 шт.: 31x23x42 см

Вес (брутто): 6,5 кг

Размер упаковки 4 шт.: 65,5x49,5x44,5 см

Вес (брутто): 27,5 кг

Управление

- DMX каналы: 21/24/32/60 каналов
- Режимы управления: DMX512/ Master-Slave/ Auto Run/ Music/ RDM

Поворот и наклон

- Поворот/наклон: 540°/270°
- Разрешение поворота/наклона: 8/16 бит

Конструкция

- Дисплей: LCD
- Разъемы для передачи данных: 3-pin XLR
- Электропитание: Power Con in/out
- Класс защиты: IP20

Особенности

- Моторизованная система линейного зума, диапазон зума: 3,5° ~ 45°
- Управление пикселями
- Впечатляющий макроэффект цветов
- Диммер: плавное затемнение от 0 до 100%
- Различные эффекты стробирования
- Быстрая, тихая работа и отсутствие мерцания

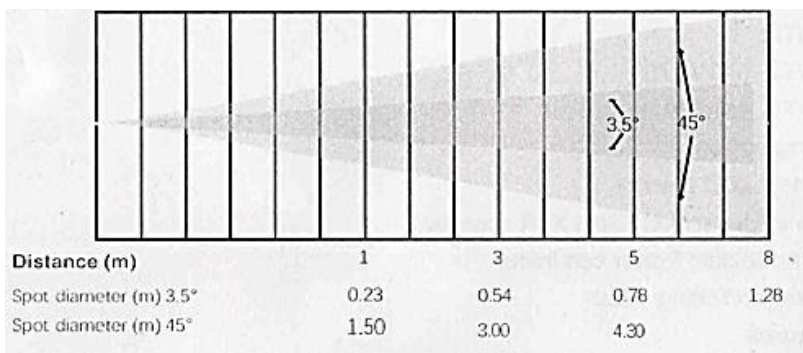
3. Данные LUX

Угол раскрытия луча = 3.5°

R lux	17300	5770	2300	871
G lux	39800	11300	4460	1700
B lux	7020	1930	758	291
W lux	61000	18200	7160	2730
4in1 lux	111000	33700	13300	5100

Угол раскрытия луча = 45°

R lux	2430	319	128	51
G lux	4850	621	249	100
B lux	864	111	45	18
W lux	7850	1010	401	162
4in1 lux	14600	1880	741	302



4. Как управлять устройством

DMX512 широко используется для управления интеллектуальным освещением с помощью контроллера DMX512. Соедините несколько световых приборов вместе, используя разъемы DMX IN и DMX OUT, 3-контактные XLR-разъемы: Контакт 1: Земля (GND). Контакт 2: Отрицательный сигнал (-). Контакт 3: Положительный сигнал (+)

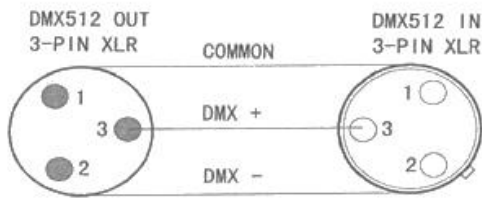
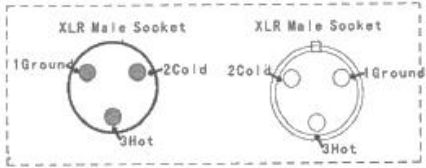
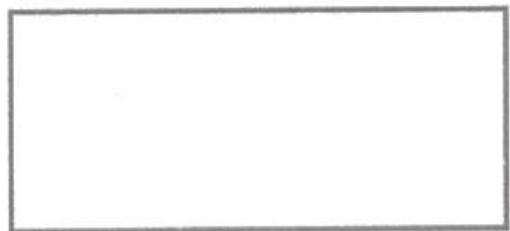


Figure2



XLR Pin Configuration	
pin1	Ground
pin2	Data Compliment (negative)
pin3	Data true (positive)

Display:



Menu Up Down Enter

- MENU:** Выбор программных функций
- DOWN:** Перемещение назад в выбранных функциях
- UP:** Перемещение вперед в выбранных функциях
- ENTER:** Подтверждение выбранных функций

Установка DMX адреса

1. Нажмите "**Menu**", выберите "**Set DMX Address**" и нажмите клавишу "**ENTER**", чтобы войти в меню.
2. Появится сообщение "**Set DMX Address DMX Address: 001**". Используйте клавиши "**UP**" и "**DOWN**" для изменения адреса.
3. Нажмите клавишу "**ENTER**", чтобы сохранить изменения и выйти. Нажатие клавиши "**MENU**" не сохранит изменения и выйдет из меню.

1	Address	Address 001~512	Address setting 001-512		
2	Mode	1. DMX512	Console control		
		2. Auto	Select Mode		
		3. Sound			
		4. Manual			1. Pan: 0-255
					2. Tilt: 0-255
					3. Focus: 0-255
					4. Red: 0-255
					5. Green: 0-255
6. Blue: 0-255					
7. White: 0-255					
8. Strobe: 0-255					
3	Channel	21CH		Select Channel Mode	
		24CH			
		32CH			
		60CH			
4	Invert	1. Pan Invert	1. NO, 2. YES	Pan forward and reverse setting	
		1. Tilt Invert	1. NO, 2. YES	Tilt forward and reverse settings	

5	Sound	0-100		Sound sensitivity
6	Degree	1. 540,	2. 360	
7	No signal	1. Black out	2. Hold	
8	Fan set	1. Auto, 2. High, 3. Low		
9	Reset	1. NO	Reset	
		2. YES		
10	Default	3. YES	Factory setting	
		4. NO		
11	Inform	1. Soft V1.0	Show the version number	
		2. Temp / °C	Show the temperature of led board	
12	Adjust	Pass word	****	
		1. Pan	0-255 Pan fine control	
		2. Tilt	0-255 Tilt fine control	
		3. Focus	0-255 Zoom fine control	
		4. Rotate	0-255	
		5. Red	0-255	
		6. Green	0-255	
		7. Blue	0-255	
		8. White	0-255	

5. Каналы DMX

Функции и значения DMX-каналов (21 DMX-канал):

21-канальный режим:

Channel	Function	Description	Value
CH 1	Red	Red dimming	0-255
CH 2	Red adjustment	Red adjustment	0-255
CH 3	Green	Green dimming	0-255
CH 4	Green adjustment	Green adjustment	0-255
CH 5	Blue	Blue dimming	0-255
CH 6	Blue adjustment	Blue adjustment	0-255
CH 7	White	White dimming	0-255
CH 8	White adjustment	White adjustment	0-255
CH 9	Linear Color Temperature	No function	0-4
		Color temperature from warm to cold	5-255
CH 10	Macro color	No function	0-9
		Macro color 1	10-19
		Macro color 2	20-29
	(10 numbers 1 macro color)	...
		Macro color 19	190-199
		Macro color 20	200-255
CH 11	Dimmer	Dark to bright linear dimming	0-255
CH 12	Dimmer adjust	Dimmer adjustment control	0-255
CH 13	Strobe	Turn on the light	0-3
		Synchro strobe speed slow to fast (1HZ-25HZ)	4-203
		Random strobe	204-255

CH 14	Pan	Pan control	0-255
CH 15	Pan adjustment	Pan adjustment control	0-255
CH 16	Tilt	Tilt control	0-255
CH 17	Tilt adjustment	Tilt adjustment control	0-255
CH 18	Zoom	Zoom	0-255
CH 19	Lens rotation	0-60°	0-155
		Clockwise infinite rotation	156-205
		Counterclockwise rotation	206-255
CH 20	Dimming Mode	Mode -1	0-49
		Mode -2	50-99
		Mode -3	100-149
		Mode -4	150-255
CH 21	Reset	NO	0-250
		Reset within 5s	251-255

Функции и значения DMX-каналов (24 DMX-канал):

24-канальный режим:

Channel	Function	Description	Value
CH 1	Pan adjustment	Pan adjustment	0-255
CH 2	Pan fine adjustment	Pan fine adjustment	0-255
CH 3	Tilt adjustment	Tilt adjustment	0-255
CH 4	Tilt fine adjustment	Pan fine adjustment	0-255
CH 5	Speed of Pan/ Tilt	From fast to slow	0-255
CH 6	Zoom	From near to far	0-255
CH 7	Lens rotation	0-60°	0-155
		Clockwise infinite rotation from fast to slow	156-205
		Counterclockwise rotation from slow to fast	206-255
CH 8	Dimmer	From dark to bright	0-255
CH 9	Strobe	Turn on the light	0-3
		Synchro strobe speed slow to fast (1HZ-25HZ)	4-203
		Random strobe	204-255
CH 10	R	From dark to bright	0-255
CH 11	G	From dark to bright	0-255
CH 12	B	From dark to bright	0-255
CH 13	W	From dark to bright	0-255
CH 14	Linear Color Temperature	No function	0-4
		Color temperature from warm to cold	5-255

CH 15	Macro color	No function	0-9
		Macro color 1	10-19
		Macro color 2	20--29
		...(10 numbers 1 macro color)	...
		Macro color 19	190-199
		Macro color 20	200-255
CH 16	Pattern rotation	No function	0-9
		Monochrome dynamic pattern 1	10-14
		Monochrome dynamic pattern 2	15-19
		...(5numbers 1 pattern)	...
		Monochrome dynamic pattern 20	105-109
		Mixed color dynamic pattern 1	110-114
		Mixed color dynamic pattern 2	115-119
		...(5 numbers 1 pattern)	...
		Mixed color dynamic pattern 12	165-169

		Mixed color dynamic pattern 13	170-255
CH 17	Pattern movement	Pattern movement (with CH 16)	0-255
CH 18	Pattern effect speed	No function	0-9
		Forward, from fast to slow	10-132
		Reverse, from slow to fast	133-255
CH 19	Background R	Dark to bright	0-255
CH 20	Background G	Dark to bright	0-255
CH 21	Background B	Dark to bright	0-255
CH 22	Background W	Dark to bright	0-255
CH 23	Dimming Mode	Mode -1	0-49
		Mode -2	50-99
		Mode -3	100-149
		Mode -4	150-255
CH 24	Reset	No function	0-250
		Reset 5s	251-255

Функции и значения DMX-каналов (32 DMX-канал):

32-канальный режим:

Channel	Function	Description	Value
CH 1	Pan adjustment	Pan adjustment	0-255
CH 2	Pan fine adjustment	Pan fine adjustment	0-255
CH 3	Tilt adjustment	Tilt adjustment	0-255
CH 4	Tilt fine adjustment	Pan fine adjustment	0-255
CH 5	Speed of Pan/Tilt	From fast to slow	0-255
CH 6	Zoom	From near to far	0-255
CH 7	Lens rotation	0-60°	0-155
		Clockwise infinite rotation from fast to slow	156-205
		Counterclockwise rotation from slow to fast	206-255
CH 8	Dimmer	From dark to bright	0-255
CH 9	Dimmer adjust	Dimmer adjustment control	0-255
CH 10	Strobe	Turn on the light	0-3
		Synchro strobe speed slow to fast (1HZ-25HZ)	4-203
		Random strobe	204-255
CH 11	R	Red dimming	0-255
CH 12	Red adjust	Red adjust	0-255
CH 13	G	Green dimming	0-255
CH 14	Green adjust	Green adjust	0-255

CH 15	B	Blue dimming	0-255
CH 16	Blue adjust	Blue adjust	0-255
CH 17	W	White dimming	0-255
CH 18	White adjust	White adjust	0-255
CH 19	Dimming Mode	Mode -1	0-49
		Mode -2	50-99
		Mode -3	100-149
		Mode -4	150-255
CH 20	Linear Color Temperature	No function	0-4
		Color temperature from warm to cold	5-255
CH 21	Macro color	No function	0-9
		Macro color 1	10-19
		Macro color 2	20-29
		...(10 numbers 1 macro color)	...
		Macro color 19	190-199
		Macro color 20	200-255
CH 22	Pattern rotation	No function	0-9
		Monochrome dynamic pattern 1	10-14

		Monochrome dynamic pattern 2	15-19
		...(5 numbers 1 pattern)	...
		Monochrome dynamic pattern 20	105-109
		Mixed color dynamic pattern 1	110-114
		Mixed color dynamic pattern 2	115-119
		...(5 numbers 1 pattern)	...
		Mixed color dynamic pattern 12	165-169
		Mixed color dynamic pattern 13	170-255
CH 23	Pattern movement	Pattern movement (with CH 22)	0-255
CH 24	Pattern effect speed (with	No function	0-9
		Forward, from fast to slow	10-132
		Reverse, from slow to fast	133-255
CH 25	Pattern effect fade	Pattern effect fade	0-255
CH 26	Background dimming	Background 0-100% dimming	0-255

CH 27	Background strobe	Background strobe	0-255
CH 28	Background R	Dark to bright	0-255
CH 29	Background G	Dark to bright	0-255
CH 30	Background B	Dark to bright	0-255
CH 31	Background W	Dark to bright	0-255
CH 32	Reset	No function	0-250
		Reset 5s	251-255

Функции и значения DMX-каналов (60 DMX-канал):

60-канальный режим:

Channel	Function	Description	Value
CH 1	Pan adjustment	Pan adjustment	0-255
CH 2	Pan fine adjustment	Pan fine adjustment	0-255
CH 3	Tilt adjustment	Tilt adjustment	0-255
CH 4	Tilt fine adjustment	Pan fine adjustment	0-255
CH 5	Speed of Pan/Tilt	From fast to slow	0-255
CH 6	Zoom	From near to far	0-255
CH 7	Lens rotation	0-60°	0-155
		Clockwise infinite rotation from fast to slow	156-205
		Counterclockwise rotation from slow to fast	206-255

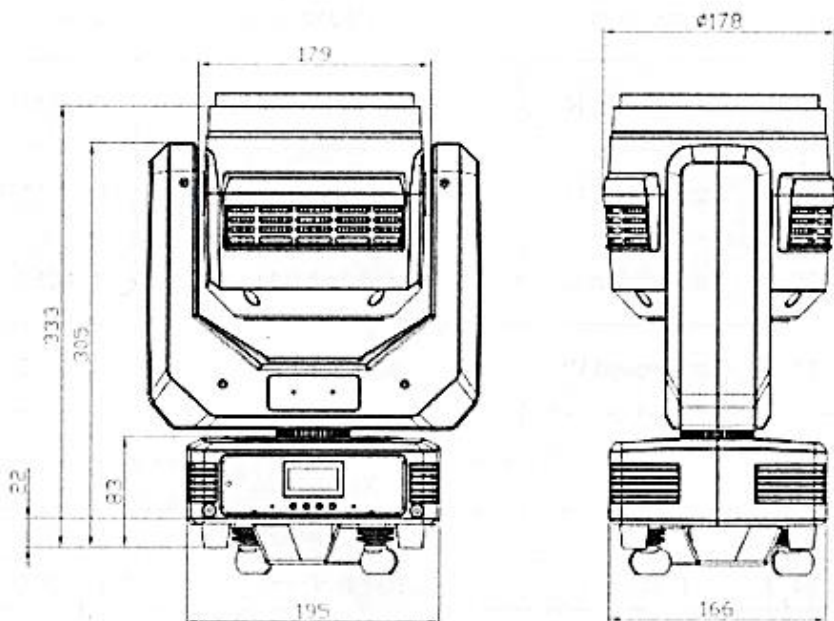
CH 8	Dimmer	From dark to bright	0-255
CH 9	Dimmer adjust	Dimmer adjustment control	0-255
CH 10	Strobe	Turn on the light	0-3
		Synchro strobe speed slow to fast (1HZ-25HZ)	4-203
		Random strobe	204-255
CH 11	R	Red dimming	0-255
CH 12	Red adjust	Red adjust	0-255
CH 13	G	Green dimming	0-255
CH 14	Green adjust	Green adjust	0-255
CH 15	B	Blue dimming	0-255
CH 16	Blue adjust	Blue adjust	0-255
CH 17	W	White dimming	0-255
CH 18	White adjust	White adjust	0-255
CH 19	Dimming Mode	Mode -1	0-49
		Mode -2	50- 99
		Mode -3	100-149
		Mode -4	150-255
CH 20	Linear color temperature	No function	0-4
		Color temperature from warm to cold	5-255

CH 21	Macro color	No function	0-9
		Macro color 1	10-19
		Macro color 2	20-29
		...(10 numbers 1 macro color)	...
		Macro color 19	190-199
		Macro color 20	200-255
CH 22	Pattern rotation	No function	0-9
		Monochrome dynamic pattern 1	10-14
		Monochrome dynamic pattern 2	15-19
		... (5 numbers 1 pattern)	...
		Monochrome dynamic pattern 20	105-109
		Mixed color dynamic pattern 1	110-119
		Mixed color dynamic pattern 2	150-159
		bee (5 numbers 1 pattern)	...
		Mixed color dynamic pattern 12	165-169
		Mixed color dynamic pattern 13	170-255

CH 23	Pattern movement	Pattern movement(with 22CH)	0-255
CH 24	Pattern effect speed (with CH 22)	No function	0-9
		Forward, from fast to slow	10-132
		Reverse, from slow to fast	133-255
CH 25	Pattern effect fade	Pattern effect fade	0-255
CH 26	Background dimming	Background 0-100% dimming	0-255
CH 27	Background strobe	Background strobe	0-255
CH 28	Background R	Dark to bright	0-255
CH 29	Background G	Dark to bright	0-255
CH 30	Background B	Dark to bright	0-255
CH 31	Background W	Dark to bright	0-255
CH 32	Reset	No function	0-250
		Reset 5s	251-255
CH 33	LED 1 R	LED 1 R dimming	0-255
CH 34	LED 1 G	LED 1 G dimming	0-255
CH 35	LED 1 B	LED 1 B dimming	0-255

CH 36	LED 1 W	LED 1 W dimming	0-255
....
CH 57	LED 7 R	LED 7 R dimming	0-255
CH 58	LED 7 G	LED 7 G dimming	0-255
CH 59	LED 7 B	LED 7 B dimming	0-255
CH 60	LED 7 W	LED 7 W dimming	0-255

6. Форма и размеры



7. Устранение неисправностей

Ниже приведены некоторые распространенные проблемы, которые могут возникнуть в процессе эксплуатации, а также рекомендации для их быстрого устранения:

А. Устройство не работает, нет света и вентилятор не работает

1. Проверьте подключение питания и главный предохранитель.
2. Измерьте напряжение сети на главном разъеме.
3. Проверьте индикатор питания LED.

В. Устройство не реагирует на контроллер DMX

1. Индикатор DMX должен светиться. Если нет, проверьте разъемы DMX и кабели, чтобы убедиться, что они правильно подключены.
2. Если индикатор DMX горит, но нет реакции на каналы, проверьте настройки адреса и полярность DMX.
3. Если возникают проблемы с периодическим сигналом DMX, проверьте контакты на разъемах или на печатной плате устройства, а также на предыдущем.
4. Попробуйте использовать другой контроллер DMX.
5. Проверьте, проходят ли DMX-кабели рядом или параллельно кабелям высокого напряжения, так как это может вызвать повреждение или помехи в цепи интерфейса DMX.

С. Один из каналов работает неправильно

1. Шаговый двигатель может быть поврежден, или кабель, подключенный к печатной плате, может быть поврежден.
2. ИС привода мотора на печатной плате может быть неисправна.

8. Чистка устройства

Чистка внутренних и внешних оптических линз и/или зеркал должна проводиться периодически для оптимизации светового потока. Частота чистки зависит от среды, в которой работает устройство: влажная, дымная или особенно грязная обстановка может привести к большому накоплению грязи на оптике устройства.

- **Чистите мягкой тканью с использованием обычной жидкости для чистки стекол.**
- **Всегда тщательно высушивайте части.**
- **Чистите внешнюю оптику как минимум раз в 20 дней.**
- **Чистите внутреннюю оптику как минимум раз в 30/60 дней.**